

Musée national de la Marine  
Rochefort, hôtel de Cheusses  
[www.musee-marine.fr](http://www.musee-marine.fr)



12 février  
31 décembre 2010

cartes et marins  
hier et demain

# TRACEZ LA ROUTE !

© 2010 Musée national de la Marine





Rochefort, hôtel de Cheusses

12 février / 31 décembre 2010

→ **Tracez la route !**  
**cartes et marins, hier et demain**

A Rochefort, le musée national de la Marine propose un voyage à travers le temps, parmi les cartes du monde, des littoraux et des fonds marins. Précieux trésors et technologies numériques sont mis en dialogue pour découvrir les grands pas de la cartographie et de son utilisation.

**la carte et les marins**



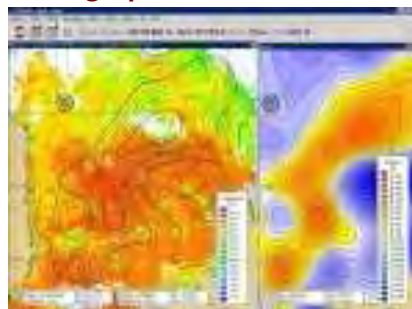
Par son arsenal créé par Colbert en 1666, la ville de Rochefort a acquis une dimension maritime de première importance. En bordure de la Charente, le musée national de la Marine est le centre d'interprétation de cet arsenal maritime. L'exposition présente la cartographie maritime d'hier et celle de demain, et situe la place essentielle des cartes dans le quotidien des marins. Des pièces rares témoignent de l'évolution de la cartographie, du XVI<sup>e</sup> siècle à aujourd'hui. Son utilisation par les marins s'est elle aussi transformée au fil du temps.

**cartographie d'hier**



La carte est aujourd'hui un média familier qui se décline sous de multiples formes. Mais il existe des trésors du passé, dévoilant l'évolution du dessin des côtes et des courants marins au fil des siècles, lorsque les explorateurs découvraient le monde. Une « salle aux trésors » présente des documents exceptionnels : deux cartes de l'estuaire de la Charente en 1670-75, dessins réalisés par Berquin de l'arsenal de Rochefort en 1690, un ouvrage précieux, *Le Miroir de la navigation*, de Waghenauer, datant de 1590, deux globes, terrestre et céleste, des années 1780... Autant d'objets précieux et émouvants, présentés ensemble pour la première fois.

**cartographie de demain**



Bienvenue au XXI<sup>e</sup> siècle ! L'avènement de l'informatique a bouleversé l'utilisation des cartes. Sans encore oublier le papier, les supports virtuels prennent le relais. Dans un espace multimédia, l'exposition invite le public à la pratique des cartes électroniques et autres outils des professionnels de la mer, permettant de tracer les côtes et les fonds marins. L'occasion est offerte de tester un simulateur de navigation, intégrant des données précises modélisant le littoral, et de découvrir les missions et le travail du SHOM (Service Hydrographique et Océanographique de la Marine)

Cette exposition prolonge l'exposition *La mer à l'encre, trois siècles de cartes marines XVI<sup>e</sup> - XVIII<sup>e</sup> siècles*, présentée à la Corderie Royale / Centre International de la Mer, à une encablure du musée national de la Marine.

→ **communication Paris**

Sylvie David-Rivièreulx, relations extérieures, chef du service  
Anais Gonet, attachée de presse  
tél. : 01 53 65 69 45 & 47 - fax : 01 53 65 69 46  
e-mail : presse@musee-marine.fr

**Rochefort**

Philippe Mathieu, administrateur  
tél. : 05 46 99 24 29 - fax : 05 46 87 53 27  
e-mail : p.mathieu@musee-marine.fr

presse → communiqué



Tracez la route ! → des cartes pour quoi faire ?

→ **le pays rochefortais dans tous ses états**



carte de bus en pays rochefortais © CAPR

**une carte peut en cacher une autre !**

Cartes topographiques, géologiques, touristiques, d'urbanisme ou économique..., ce premier espace positionne la cartographie comme un média familier, dans toute sa diversité.

Cartographier, c'est choisir.

Toutes les cartes décrivent ainsi les multiples besoins, les usages variés, les possibilités nombreuses d'un territoire.

**le pays rochefortais cartographié**

On retrouve ici, un même territoire cartographié, Rochefort-Océan, le pays de Fort Boyard. Pourtant chaque carte est différente. Toutes les cartes exposées sont celles d'aujourd'hui. Certaines sont distribuées aux habitants du territoire ou aux visiteurs de passage, d'autres sont des documents de travail à l'usage de professionnels.

Un passage haut en couleurs pour découvrir Rochefort, la Charente et ses alentours !



carte UNESCO du pays rochefortais © SMPR



détail de la carte Ballades en pays rochefortais © OTPR

**la carte aujourd'hui : une réalité interprétée**

La carte n'est pas une image fidèle du territoire, mais une représentation. Les couleurs, échelles, cadrages, éléments de textes constituent autant de visions différentes d'un même espace. Elles ne racontent pas toutes la même histoire. La carte est d'abord un support d'informations, qui met en scène des données pour délivrer un message.



Rochefort, hôtel de Cheusses

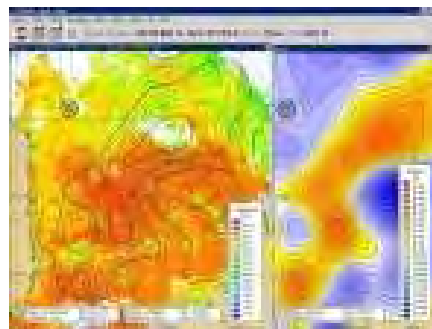
→ **demain...  
l'océan numérique  
cartes en technologie virtuelle**

**la carte de demain**

Depuis les portulans ou les premières cartes françaises, la connaissance n'a cessé de progresser en matière de représentation de la mer et des côtes. Le public est invité à découvrir et à tester les cartes électroniques et les outils virtuels en usage chez les professionnels de la mer, aujourd'hui et demain.



© SHOM



© SHOM

**cartographie électronique**

Pour comprendre l'évolution des cartes et de leur utilisation, l'exposition s'ouvre sur des cartes électroniques appliquées à la navigation dans la Marine. Cet outil de haute technologie utilise les données du SHOM (Service Hydrographique et Océanographique de la Marine), le service de l'État en charge de la connaissance des côtes et des fonds marins.

**espace interactif : destination virtuelle...**

Accessible à tous, un logiciel de simulation 3D, conçu par la société *Virtual Yachting* est proposé à l'essai aux visiteurs, qui deviennent alors maître à bord d'un bateau virtuel ! Ce programme est dédié à l'apprentissage du permis côtier. Il contient des données géographiques précises reconstituant l'environnement nautique du Golfe du Morbihan.



© Virtual Yachting



et hier..

→ « la salle aux trésors »  
précieux documents

**voyage dans le temps**

La fondation de l'arsenal de Rochefort, en 1666, engendre une intense activité de cartographie de l'estuaire de Charente. L'exposition propose de remonter le temps de plusieurs siècles et de découvrir de véritables trésors du musée, exposés ensemble pour la première fois.



Carte de l'estuaire de la Charente, 1670-75  
© MNM/P.Dantec



Vue de l'arsenal de Rochefort (détail), 1690, N. Berquin © MNM/P.Dantec

Deux dessins de Nicolas Berquin (? - 1706), impressionnants portraits de l'arsenal en 1690, sont exposés. Moins une carte qu'un panorama de l'arsenal, ces dessins s'inscrivent dans un effort de représentation du territoire. Ces deux versions, l'une provenant du musée d'art et d'histoire de Rochefort et l'autre du musée national de la Marine à Rochefort, sont réunies pour la première fois.

**pièce rares, trésors de cartes**

A découvrir : deux précieuses cartes de grande dimension de l'estuaire de la Charente en 1670 et 1675, réalisées dans les premières années de l'arsenal, à la demande de Colbert. A cette époque, il est indispensable pour Louis XIV de connaître avec précision toutes les données naturelles avec lesquelles l'arsenal doit composer.



Miroir de la navigation, 1590  
© MNM/A. Fux

Ouvrage de grande valeur datant de 1590, *Le miroir de la navigation* de Waghenauer (1533-34-1605-06), marin et cartographe néerlandais, marque une révolution dans l'usage des cartes par les marins. Cette publication est un véritable atlas du navigateur : cartes de grands formats, chenaux d'accès représentés avec précision, hauteur d'eau à mi-marée (rare pour l'époque), etc. *Le miroir de la navigation* connaît un grand succès dans toute l'Europe.



Globe terrestre, 1782 - 1795 © MNM/A. Fux

Deux globes, l'un terrestre et l'autre céleste, réalisés en Angleterre dans les années 1780, donnent une nouvelle dimension à la cartographie. Le globe terrestre porte le tracé du dernier voyage de James Cook. Récemment acquis par le musée, cet ensemble, le seul en collection publique française, constitue un témoignage des connaissances cartographiques britanniques de la fin du XVIII<sup>e</sup> siècle.



Rochefort, hôtel de Cheusses

Tracez la route ! → activités & rencontres

### → **autour de l'exposition**

*Le musée national de la Marine propose des visites et animations autour de l'exposition **Tracez la route !**, pour les groupes scolaires et pour tous ceux qui souhaitent en savoir plus sur l'univers de la cartographie marine.*

#### **pour prolonger l'exposition**

Le musée national de la Marine et la Corderie royale / Centre International de la Mer, proposent de prolonger les expositions lors de « Café Carto » :

- le vendredi 7 mai 2010 au musée national de la Marine, hôtel de Cheusses
- le vendredi 18 juin 2010 au musée national de la Marine, école de médecine navale
- le vendredi 15 octobre 2010 à la Corderie royale / Centre International de la Mer

#### **visites-animations à destination des groupes scolaires**

Le musée national de la Marine propose des animations à destination des publics scolaires. La cartographie est un domaine au carrefour de plusieurs disciplines : géographie, histoire, enseignement des arts, physique, sciences et vie de la terre... L'exposition consacre une large place aux nouvelles technologies. Ces animations pédagogiques ont été réalisées en concertation avec le service éducatif de la Corderie royale / Centre international de la Mer qui propose des ateliers complémentaires.

#### **au musée national de la Marine, hôtel de Cheusses**

##### **Naviguer sans naufrager**

Atelier-visite sur les contraintes de l'estuaire et leur traductions cartographiques.

#### **au musée national de la Marine, école de médecine navale**

##### **Cartographie littéraire**

Atelier d'écriture exploitant la carte marine comme support d'écriture.



### → **Contact**

Denis Roland, attaché de conservation  
tél. : 05 46 99 26 01 – fax : 05 46 87 53 27  
e-mail : d.roland@musee-marine.fr



Musée national  
de la Marine

exposition

Rochefort, hôtel de Cheusses

informations



Tracez la route !

→ **fiche pratique**

**Tracez la route !**  
cartes et marins  
hier et demain

du 12 février au 31 décembre 2010  
au musée national de la Marine à Rochefort  
Hôtel de Cheusses  
1, place de La Gallissonnière  
17300 Rochefort  
tél. : 05 46 99 86 57  
fax : 05 46 87 53 27

**horaires d'ouverture**

de mai à septembre tous les jours de 10 h à 20 h  
d'octobre à avril tous les jours de 13 h 30 à 18 h 30

fermé en janvier, le 1<sup>er</sup> mai et le 25 décembre

**droits d'entrée**

plein tarif : 5,50 €

tarif réduit : 4 €

gratuit pour les moins de 26 ans (ressortissants de l'Union Européenne)

**partenaires de l'exposition :**

exposition en relation avec *La mer à l'encre*, à la Corderie Royale / Centre International de la Mer, à Rochefort



**pour en savoir plus**

[www.musee-marine.fr](http://www.musee-marine.fr)

rejoignez le musée sur Facebook

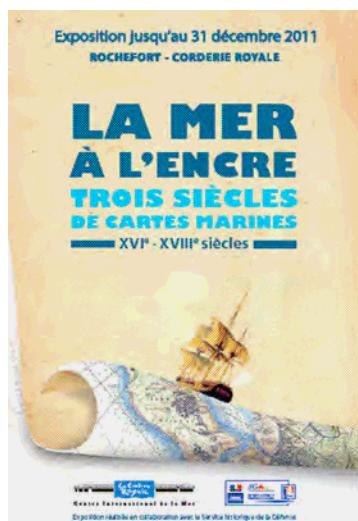
*visuels disponibles sur demande auprès du service de presse*

→ **communication**

**Paris** Sylvie David-Rivièreulx, relations extérieures, chef du service  
Anaïs Gonet, attachée de presse  
tél. : 01 53 65 69 45 & 47 - fax : 01 53 65 69 46  
e-mail : [presse@musee-marine.fr](mailto:presse@musee-marine.fr)

**Rochefort** Philippe Mathieu, administrateur  
tél. : 05 46 99 24 29 - fax : 05 46 87 53 27  
e-mail : [p.mathieu@musee-marine.fr](mailto:p.mathieu@musee-marine.fr)

## En partenariat avec la musée national de la Marine



**Exposition**  
**LA MER À L'ENCRE**  
*Trois siècles de cartes marines*  
*XVI<sup>e</sup> - XVIII<sup>e</sup> siècles*  
Du 13 février 2010 au 31 décembre 2011  
CENTRE INTERNATIONAL DE LA MER  
CORDERIE ROYALE  
Rochefort / Charente-Maritime

Au-delà d'un voyage dans la fabuleuse iconographie des cartes et planisphères d'autrefois (avant Beautemps-Beaupré), il s'agit d'interroger la pratique des marins : comment se repérait-on en haute mer ? La carte était-elle indispensable pour naviguer ? Comment les données d'une carte étaient-elles interprétées ?

L'exposition (ponctuée d'images magnifiques, d'instruments de navigation anciens, d'animations multimédia) met en scène une confrontation constante entre symbolisation cartographique d'une part et pratique de la navigation d'autre part, entre l'œil du cartographe et l'expérience concrète du pilote. De l'un à l'autre la distance était parfois considérable et l'art de naviguer largement une question ... de flair ou de « sens marin ».

### Trois temps forts dans l'exposition :

- une présentation de l'extraordinaire production cartographique des ports normands du XVI<sup>e</sup> siècle (Dieppe, Honfleur, Rouen), rapprochée de la réalité de la navigation à l'estime à l'époque de la Renaissance,
- une partie centrale consacrée au grand œuvre cartographique du siècle classique français : *le Neptune François* (1693), aboutissement remarquable d'une entreprise conduite par l'Etat à l'instigation de Colbert : 29 cartes y composent un atlas des côtes d'Europe, de la Norvège à Gibraltar. A cette époque, les méthodes de relevé et d'élaboration des cartes changent en profondeur,
- enfin l'utilisation du théâtre filmé et vidéo projeté pour embarquer le visiteur sur le pont d'un navire dans un débat (réaliste mais plein d'humour) entre un cartographe du XVIII<sup>e</sup> siècle, plongé dans d'abrupts calculs, et un capitaine angoissé confronté à des obstacles bien réels.  
Le bateau arrivera t-il à bon port ?

**Autour de l'exposition :** le Musée national de la Marine de Rochefort, situé à une encablure de la Corderie Royale, propose une exposition au contenu complémentaire, abordant notamment la cartographie d'aujourd'hui et de demain : « Tracez la route ! ».

Contact presse : Marie-France Poletti  
05 46 87 88 80 / 06 26 74 30 70 / communication@corderie-royale.com

Retrouvez toutes nos actualités sur [www.corderie-royale.com](http://www.corderie-royale.com)



Centre International de la Mer  
BP 50 108 – 17 303 ROCHEFORT CEDEX